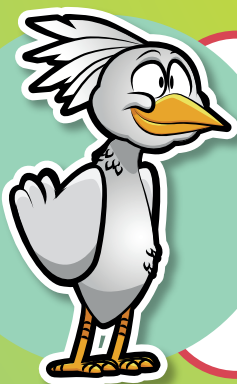




Réussir, Être Bien, Être Ensemble à la maternelle

ÉDUCATION À LA SANTÉ

exploitation de l'album
Ceux d'en haut et ceux d'en bas



- ✓ Des repères sur les programmes scolaires et les compétences en éducation à la santé
- ✓ Une séquence d'apprentissage en compréhension et en éducation à la santé
- ✓ Des propositions pour organiser la classe
- ✓ Des albums en réseau



Dans cet album, le monde se divise en deux : il y a ceux d'en haut et ceux d'en bas. Ceux d'en haut sont égaux avec ceux d'en bas et inversement mais, ceux d'en haut pensent que ceux d'en bas sont différents et ceux d'en bas pensent que ceux d'en haut le sont aussi.

Un album simple et original qui parle avec humour de l'autre, celui que l'on ne connaît pas, qui intrigue et fascine. Les images sont coupées en deux avec dans la partie supérieure des personnages sur leurs pieds et dans la partie inférieure des personnages la tête en bas. Les scènes sont symétriques mais pas tout à fait identiques car, que l'on soit d'en haut ou d'en bas, nous ne sommes ni tout à fait les mêmes ni tout à fait autres, égaux dans nos différences, ce qui fait la richesse de ce monde.

Dans le cadre du projet REBEE Maternelle, nous avons choisi cet album de Paloma Valdivia pour développer un ensemble de compétences en santé, notamment connaître, comprendre et prendre place au sein de son environnement social et culturel. Le jeu entre les habitants de l'hémisphère sud et de l'hémisphère nord est un support pour aborder les questions d'identité à l'échelle locale, régionale et mondiale, de ce qui est commun à tous les êtres humains, de ce qui nous est spécifique... Les illustrations aux couleurs chaudes et les petits personnages amusants, toujours en mouvement, apportent fraîcheur et légèreté à cet album qui permet d'aborder les thèmes du vivre ensemble et des préjugés entre ceux du nord et ceux du sud.

En lien avec les programmes scolaires, la progression que nous proposons permettra en particulier de mobiliser le langage dans toutes ses dimensions; d'agir, s'exprimer, comprendre à travers les activités artistiques tout en explorant le monde au rythme des saisons.

Nous vous proposons ce guide pour préparer la mise en œuvre (déroulement, consignes...) de l'apprentissage en classe dans le cadre du projet REBEE.

Table des matières

1. Des éléments sur l'éducation à la santé en maternelle	3
1.1 Aborder la question de la santé du point de vue éducatif	3
1.2 La santé, un concept pluriel	3
1.3 Les déterminants de la santé et le rôle de l'école	3
1.4 L'éducation à la santé est l'une des composantes de l'éducation du citoyen d'aujourd'hui et de demain	4
1.5 Les compétences visées	5
2. Des repères sur les compétences en santé et les programmes scolaires	7
2.1 Les compétences en santé pouvant être développées avec « Ceux d'en haut et ceux d'en bas »	7
2.2 Les domaines d'apprentissage abordés dans le parcours Rebee « Ceux d'en haut et ceux d'en bas »	8
3. Lecture de l'album en séances inspirées de la méthode Narramus	9
3.1 Séance 1 : situer son espace de vie sur un planisphère et un globe terrestre	10
1- Recentration	10
2- Observer la couverture de l'album	10
3- Observer la 2 ^{ème} de couverture de l'album	11
4- Situer son espace de vie sur un planisphère et un globe terrestre	13
3.2 Séance 2 : découvrir les points communs entre ceux d'en haut et ceux d'en bas	15
1- Recentration	15
2- Observer la page de garde	15
3- Lire les quatre premières double-pages	16
4- Prolongements disciplinaires	18
3.3 Séance 3 : découvrir ce que pensent les uns des autres	19
1- Recentration	19
2- Lire et raconter la suite de l'album	19
3- Prolongements disciplinaires	21
3.4 Séance 4 : découvrir les saisons	23
1- Recentration	23
2- Découvrir la suite de l'histoire	23
3- Prolongements disciplinaires	25
3.5 Séance 5 : aller à la rencontre de l'autre	25
1- Recentration	25
2- Découvrir la fin de l'album	26
3- « Masquez vos différences » (GS)	27
4- Filles et garçons (GS)	28
5- Ressemblances et différences	28
4. Des propositions pour organiser la classe	30
4.1 Espace « Notre planète »	30
4.2 Espace « Jeux »	31
4.3 Espace « Poupées »	31
4.4 Espace « Dessin »	31
4.5 Espace « Manipulations »	32
5. Des albums en réseau pour travailler sur la différence	32

1. Des éléments sur l'éducation à la santé en maternelle

1.1 Aborder la question de la santé du point de vue éducatif

Le dispositif « réussir, être bien, être ensemble » aborde la santé du point de vue de l'éducation et pas de la médecine. En effet, il s'agit d'intervenir non pas en réponse à une demande ou du fait d'une maladie mais bien de s'adresser à des élèves de maternelle qui, pour la très grande majorité d'entre eux, vont bien. L'enjeu est donc de mettre en œuvre des activités pédagogiques visant à développer chez tous les élèves la capacité à prendre en charge leur propre santé de façon autonome et responsable au sein d'un environnement, un contexte social, religieux et culturel déterminé.

1.2 La santé, un concept pluriel

Le concept de santé est pluridimensionnel et cache sous une apparence de consensus, une **large diversité** d'expériences et de significations. Il est en effet très loin d'être univoque, sa perception diffère largement non seulement d'une **culture** à l'autre, d'un **groupe social** à l'autre, d'une **personne** à l'autre mais aussi pour une même personne **d'une période à l'autre de son existence**.

La santé présente **diverses dimensions** irréductibles : physique, émotionnelle, sociale et culturelle, spirituelle, environnementale. Ces différentes dimensions ont des caractéristiques et une importance variée selon les personnes et les groupes humains. Plus profondément, il est question de rapport au monde, de sens donné aux événements. La santé ne peut se penser indépendamment de tout ce qui fait l'existence humaine dans ses **rapports à soi, aux autres et à l'environnement**. Pour éduquer à la santé, il est nécessaire de considérer l'individu comme un sujet enraciné dans une histoire, un temps, un lieu.

En Nouvelle-Calédonie, la richesse de la **diversité culturelle** conduit à la coexistence d'une large variété de rapport à la santé. L'existence ou non d'un dualisme corps esprit, la signification donnée aux maladies, la place de la santé dans la vie sociale contribue à façonner la relation que chacun, communauté ou individu, entretient avec la santé. Loin des caricatures qui tendent à opposer des visions mystiques et organiques de la maladie, il s'agit d'une myriade de nuances qui intègrent différemment les dimensions physique, émotionnelle, sociale et culturelle, spirituelle et environnementale.

En termes d'éducation, l'enjeu est ainsi de **permettre à tous les enfants de construire ce rapport à la santé**, quelle que soit la communauté calédonienne au sein de laquelle ils s'identifient, Kanak, Européens, Wallisiens et Futuniens, Polynésiens, Asiatiques ou Métis ne se reconnaissant pas dans ces groupes. Il s'agit, au-delà de l'identification de causalités univoques, de leur **permettre d'identifier les interactions entre les comportements considérés, les spécificités des personnes et de leur histoire et les déterminants environnementaux**.

1.3 Les déterminants de la santé et le rôle de l'école

Les données de la recherche montrent que la santé de chacune et chacun est sous l'influence d'un ensemble de facteurs que l'on peut organiser de la façon suivante :

1. « Facteurs liés au rapport à la santé et au mode de vie personnel » concernent les représentations de la santé, les comportements et styles de vie personnels, influencés par les modèles qui régissent les relations sociales dans les communautés et dans la société en général. Ces rapports peuvent être favorables ou défavorables à la santé. Les personnes désavantagées ont tendance à montrer une prévalence plus élevée des facteurs comportementaux comme le tabagisme et une alimentation médiocre et feront également face à des contraintes financières plus importantes pour choisir un style de vie plus sain.

2. « Réseaux relationnels et communautaires » comprennent les influences sociales et collectives, l'ancrage dans une communauté, une culture, la présence ou l'absence d'un soutien mutuel dans le cas de situations défavorables. Ces interactions sociales et ces pressions des pairs influencent les comportements individuels de façon favorable ou défavorable.

3. « Facteurs liés aux conditions de vie » se rapportent à l'accès aux services et aux équipements essentiels : eau, habitat, services de santé, nourriture, éducation ainsi que le rapport à l'environnement local. Dans cette strate, les conditions d'habitat plus précaires, l'exposition

aux conditions de travail plus dangereuses et stressantes et un accès médiocre aux services créent des risques différentiels pour les personnes socialement désavantagées.

4. « Conditions socio-économiques, culturelles et environnementales » qui englobent les facteurs qui influencent la société dans son ensemble. Ces conditions, comme la situation économique du pays ou du territoire, le contexte social et économique, le marché du travail ont une incidence sur tous les autres déterminants. Le niveau de vie atteint dans une société, peut par exemple influencer sur les possibilités d'un logement, d'un emploi et d'interactions sociales, ainsi que sur des habitudes en matière d'alimentation et de consommation des boissons. Ils ne sont pas abordés directement dans le dispositif.

Si l'école maternelle n'agit pas sur tous les déterminants de la santé, elle est en interaction avec une large part d'entre eux. Son action passe à la fois via les enseignements dispensés et la vie à l'école. Elle ne constitue en rien une « baguette magique » qu'il suffirait d'activer efficacement pour changer massivement les comportements individuels. L'école est l'une des expériences qui apporte une contribution propre au **développement de la personne**. Cette expérience est appelée à s'articuler avec celles des autres lieux d'éducation qu'il s'agisse de la famille, des pairs, de la vie spirituelle, culturelle ou sportive... C'est en articulation avec l'éducation familiale, en référence à la distinction sphère publique / sphère privée qu'est pensée l'éducation à la santé à l'école. Elle est centrée sur ce qui est commun, sur l'ouverture à la diversité culturelle, l'éducation des citoyens et le vivre ensemble.

1.4 L'éducation à la santé est l'une des composantes de l'éducation du citoyen d'aujourd'hui et de demain

La légitimité de l'éducation à la santé à l'école ne se fonde pas en premier lieu sur la référence aux problèmes de santé mais en termes de **construction de compétences** visant à permettre à la personne de faire des choix éclairés et responsables. Pour que les personnes puissent prendre en charge leur santé individuellement et collectivement, il est nécessaire que des connaissances soient acquises, mais ce n'est pas suffisant, il est indispensable d'être en capacité de choisir, de mettre à distance la pression des stéréotypes. C'est bien le rôle de l'école que de mettre en œuvre des activités visant, par exemple, à dire la loi, transmettre des connaissances, connaître et être capable d'accéder aux ressources sanitaires et sociales, développer la confiance en soi ou la capacité à résister à l'emprise des médias et des pairs. Il s'agit de permettre aux élèves de s'approprier les moyens de construire leur propre liberté comme personne et comme citoyen... c'est-à-dire d'éduquer à la citoyenneté. C'est bien la personne et son émancipation qui est au cœur de l'éducation à la santé à l'école.

À l'école, la santé est ainsi perçue comme une ressource de la vie quotidienne et non un but en soi. Elle n'est pas un état mais un **essai d'équilibre**. Il s'agit de permettre à chacun de « *vivre une vie possible pour soi dans son environnement physique, culturel* ». C'est un concept positif mettant en valeur les ressources environnementales, culturelles, sociales et individuelles (OMS, 1986). Loin d'une démarche de transmission de règles intangibles définies une fois pour toute, ou de contribution à l'émergence d'un nouvel ordre moral issu de la « culture citadine occidentale globalisée » et qui devrait s'imposer aux « iliens », aux « classes populaires », aux « ruraux », aux « peuples indigènes »... il s'agit de la **construction progressive d'un rapport autonome et responsable à la santé**. L'enjeu est donc de proposer à tous les enfants des balises, des repères en matière de santé. L'insistance sur le « tous » les élèves est liée à l'attention particulière portée à ceux qui présentent une vulnérabilité liée à un handicap, leur situation sociale ou de santé.

1.5 Les compétences visées

Toutes les disciplines scolaires contribuent à l'éducation à la santé des enfants. Sur la base des données relatives aux déterminants de la santé en Nouvelle-Calédonie, les compétences à développer ont été organisées autour de trois pôles relatifs à la construction des rapports à soi, aux autres et à l'environnement :

RAPPORT À SOI

1. **Connaissance de soi** : capacité à se connaître, identifier ses qualités et ses limites, reconnaître ses émotions.
2. **Autonomie** : capacité à prendre du recul, à gérer ses émotions, son stress, le risque.
3. **Habitudes de vie** : capacité à identifier le lien entre comportements et santé.
4. **Choix** : capacité à faire des choix libres et responsables.

RAPPORT AUX AUTRES

5. **Communication** : capacité à bâtir des relations respectueuses, à prendre place dans un groupe, à comprendre d'autres points de vue, à identifier les émotions des autres, à résoudre des conflits.
6. **Esprit critique** : capacité à mettre à distance les pressions sociales, celles des médias, des réseaux sociaux, de la publicité, des pairs, comprendre les enjeux de santé.
7. **Ressources** : capacité à reconnaître et solliciter à bon escient les personnes et structures de soutien en matière sociale et de santé.
8. **Appartenance** : capacité à connaître, comprendre et prendre place au sein de son environnement social et culturel.

RAPPORT À L'ENVIRONNEMENT

9. **Enracinement** : capacité à connaître l'environnement physique (air, eau, logement, transport, aménagement du territoire) et son interaction avec la santé, identifier le rôle de chacun dans la création d'environnements favorables à la santé.



La santé

Ses déterminants

Les compétences à maîtriser (littéracie en santé)

Les axes du travail pédagogique

La santé dans ses composantes :

- Biologique
- Psychologique
- Sociale
- Environnementale

1. « **Facteurs liés au rapport à la santé et au mode de vie personnel** » concernent les représentations de la santé, les comportements et styles de vie personnels, influencés par les modèles qui régissent les relations sociales dans les communautés et dans la société en général.
2. « **Réseaux relationnels et communautaires** » comprennent les influences sociales et collectives : l'ancrage dans une communauté, une culture, la présence ou l'absence d'un soutien mutuel dans le cas de situations défavorables.
3. « **Facteurs liés aux conditions de vie** » se rapportent à l'accès aux services et équipements essentiels : eau, habitat, services de santé, nourriture, l'éducation ainsi que le rapport à l'environnement local.

NB : d'autres déterminants de la santé sont à l'œuvre notamment les « **conditions socio-économiques, culturelles et environnementales** » qui englobent les facteurs qui influencent la société dans son ensemble. Ces conditions, comme la situation économique du pays, le contexte social et économique, le marché du travail ont une incidence sur tous les autres déterminants. Ils ne sont pas abordés directement dans le dispositif.

1. **Connaissance de soi** : capacité à se connaître, identifier ses qualités et ses limites, reconnaître ses émotions...
2. **Autonomie** : capacité à prendre du recul, à gérer ses émotions, son stress, le risque...
3. **Habitudes de vie** : capacité à identifier le lien entre comportements et santé...
4. **Choix** : capacité à faire des choix libres et responsables...
5. **Communication** : capacité à bâtir des relations respectueuses, à prendre place dans un groupe, à comprendre d'autres points de vue, à identifier les émotions des autres, à résoudre des conflits...
6. **Esprit critique** : capacité à mettre à distance les pressions sociales, celles des médias, des réseaux sociaux, de la publicité, des pairs, comprendre les enjeux de santé...
7. **Ressources** : capacité à reconnaître et solliciter à bon escient les personnes et structures de soutien en matière sociale et de santé...
8. **Appartenance** : capacité à connaître, comprendre et prendre place au sein de son environnement social et culturel...
9. **Enracinement** : capacité à connaître l'environnement physique (air, eau, logement, transport, aménagement du territoire) et son interaction avec la santé, identifier le rôle de chacun dans la création d'environnements favorables à la santé...

Rapport à soi

Rapport aux autres et au monde social

Rapport à l'environnement

Les activités proposées ici contribuent à développer ces compétences en petite, moyenne et grande sections de maternelle.



TÉMOIGNAGE

« C'est une séquence qui est hyper bien montée, vraiment bien expliquée, très intéressante à faire avec les enfants (GS)... On avait en projet en parallèle de réaliser un livre de recettes. Les enfants ont adoré se mesurer avec du papier toilette : on a trouvé ça génial, c'est tout simple et on n'y avait pas pensé ! À faire... »

Isabelle – MS-GS - école « Les pervenches » (Nouméa)

2. Des repères sur les compétences en santé et les programmes scolaires

2.1 Les compétences en santé pouvant être développées avec « Ceux d'en haut et ceux d'en bas »

Le tableau suivant détaille quelles sont les compétences santé du projet Rebee visées par les activités proposées au cours des séances et dans les différents espaces de la classe.

Compétences en santé		Activités de recentration	SÉANCES					Propositions pour organiser la classe
			1	2	3	4	5	
Facteurs liés au rapport à la santé et au mode de vie personnel	Connaissance de soi ¹							
	Autonomie ²							Espace planète Espace déguisements Espace poupées Espace dessin Espace manipulation
	Habitudes de vie ³							
	Choix ⁴ ?							Espace déguisements Espace poupées
Réseaux relationnels et communautaires	Communication ⁵							Espace planète Espace déguisements Espace poupées Espace dessin Espace manipulation
	Appartenance ⁶							
	Ressources ⁷							
	Esprit critique ⁸							
Facteurs liés aux conditions de vie	Enracinement ⁹							Espace planète

¹ **Connaissance de soi** : capacité à se connaître, identifier ses qualités et ses limites, reconnaître ses émotions...

² **Autonomie** : capacité à prendre du recul, à gérer ses émotions, son stress, le risque...

³ **Habitudes de vie** : capacité à identifier le lien entre comportements et santé...

⁴ **Choix** : capacité à faire des choix libres et responsables...

⁵ **Communication** : capacité à bâtir des relations respectueuses, à prendre place dans un groupe, à comprendre d'autres points de vue, à identifier les émotions des autres, à résoudre des conflits...

⁶ **Esprit critique** : capacité à mettre à distance les pressions sociales, celles des médias, des réseaux sociaux, de la publicité, des pairs, comprendre les enjeux de santé...

⁷ **Ressources** : capacité à reconnaître et solliciter à bon escient les personnes et structures de soutien en matière sociale et de santé...

⁸ **Appartenance** : capacité à connaître, comprendre et prendre place au sein de son environnement social et culturel...

⁹ **Enracinement** : capacité à connaître l'environnement physique (air, eau, logement, transport, aménagement du territoire) et son interaction avec la santé, identifier le rôle de chacun dans la création d'environnements favorables à la santé...

2.2 Les domaines d'apprentissage abordés dans le parcours Rebee « Ceux d'en haut et ceux d'en bas »

Les éléments suivants sont extraits du Programme du cycle des apprentissages premiers (cycle 1) petite, moyenne et grande section de maternelle, **Délibération n°127 du 13 janvier 2021** portant sur l'organisation de l'enseignement primaire de la Nouvelle-Calédonie.

Mobiliser le langage dans toutes ses dimensions

- Oser entrer en communication.
- Comprendre et apprendre.
- Échanger et réfléchir avec les autres.
- Commencer à réfléchir sur la langue et acquérir une conscience phonologique.
- Écouter de l'écrit et comprendre.

Agir, s'exprimer, comprendre à travers l'activité physique

- Adapter ses équilibres et ses déplacements à des environnements ou des contraintes variés.

Agir, s'exprimer, comprendre à travers les activités artistiques

- Dessiner.
- Découvrir différentes formes d'expression artistique.
- Réaliser des compositions plastiques, planes et en volumes.

Explorer le monde

- Stabiliser les premiers repères temporels (saisons) :
 - situer des événements vécus les uns par rapport aux autres et en les repérant dans la journée, la semaine, le mois ou une saison.
- Représenter l'espace :
 - utiliser des marqueurs spatiaux adaptés (devant, derrière, droite, gauche, dessus, dessous...) dans des récits, descriptions ou explications.
- Découvrir différents milieux
- Découvrir les éléments fondamentaux de la culture kanak :
 - apprendre à mieux se connaître, à mieux se comprendre pour vivre ensemble.
 - l'igname.

3. Lecture de l'album en séances inspirées de la méthode Narramus

Tableau synoptique des séances d'apprentissage autour de l'album.

Les séances	Mobiliser le langage dans toutes ses dimensions	Activités en lien avec la santé
<p>1</p> <p>Situer son espace de vie sur un planisphère et un globe terrestre</p>	<p>Travail sur l'image, les couleurs, les êtres vivants représentés, l'orientation des dessins.</p> <p>Activités langagières.</p> <p>Vocabulaire : à l'endroit, à l'envers, en haut, en bas, ligne horizontale, (rose des vents), nord, sud, est, ouest, carte, planisphère.</p>	<p>Recentration.</p> <p>Travail sur la représentation du monde.</p> <p>Appartenance : être capable de connaître, comprendre et prendre place au sein de son environnement physique, social et culturel.</p> <p>Enracinement : être capable de situer son espace de vie sur un planisphère et un globe terrestre.</p>
<p>2</p> <p>Découvrir les points communs entre ceux d'en haut et ceux d'en bas</p>	<p>Observation de la page de garde.</p> <p>Lecture des deux premières doubles pages.</p> <p>Activités langagières.</p> <p>Vocabulaire en lien avec la comparaison : identique, différent, grand/petit, adulte/enfant, habits...</p>	<p>Recentration.</p> <p>Travail sur la représentation du monde.</p> <p>Appartenance : être capable de connaître, comprendre et prendre place au sein de son environnement social et culturel.</p> <p>Apprendre à mieux se connaître, à mieux se comprendre pour vivre ensemble.</p>
<p>3</p> <p>Découvrir ce que pensent les uns des autres</p>	<p>Lecture et observation des trois doubles pages suivantes.</p> <p>Activités langagières.</p> <p>Vocabulaire en lien avec la comparaison : différences, points communs.</p>	<p>Recentration.</p> <p>Communication : être capable de prendre sa place dans un groupe.</p> <p>Appartenance : comprendre que dans l'espèce humaine, les différences entre les populations qui vivent sur des continents différents ne sont pas aussi importantes qu'on peut l'imaginer.</p>
<p>4</p> <p>Découvrir les saisons</p>	<p>Lecture et observation des trois doubles pages suivantes.</p> <p>Activités langagières.</p> <p>Vocabulaire en lien avec les saisons, équateur, pôles.</p>	<p>Recentration.</p> <p>Appartenance : capacité à connaître, comprendre et prendre place au sein de son environnement social et culturel.</p> <p>Enracinement : être capable de nommer les saisons et de dire leurs caractéristiques.</p>
<p>5</p> <p>Aller à la rencontre de l'autre</p>	<p>Finir la lecture de l'album.</p> <p>Activités langagières.</p> <p>Réinvestissement du vocabulaire appris.</p>	<p>Recentration.</p> <p>Communication : être capable de bâtir des relations respectueuses, à prendre place dans un groupe, à comprendre d'autres points de vue.</p> <p>Esprit critique : prendre de la distance vis-à-vis des clichés filles-garçons, aiguïser son regard sur la diversité.</p>

3.1 Séance 1 : situer son espace de vie sur un planisphère et un globe terrestre

Matériel à prévoir : un globe terrestre +/- un planisphère.

- L'évolution de l'apparence des élèves sur une photographie de la classe prise par l'enseignant/e à différentes périodes au cours de l'année, l'empreinte du pied qui grandit et oblige à changer de chaussures, les habits qui deviennent trop petits, l'observation de photos à différentes étapes (le bébé dans les bras, à quatre pattes, qui marche, qui va à la crèche, à l'école...).

Domaines	Mobiliser le langage dans toutes ses dimensions.
	Agir, s'exprimer, comprendre à travers l'activité physique.
	Agir, s'exprimer, comprendre à travers les activités artistiques.
	Construire les premiers outils pour structurer sa pensée.
	Explorer le monde : représenter l'espace.
Compétences en santé	Rapport à soi : connaissance de soi, autonomie, habitudes de vie, choix.
	Rapport aux autres : communication, appartenance, ressources, esprit critique.
	Rapport à l'environnement : enracinement.
Objectif compréhension	Être capable d'utiliser des marqueurs spatiaux adaptés (en haut, en bas, droite, gauche, dessus, dessous...). L'élève est capable de situer la Nouvelle-Calédonie sur un planisphère ou un globe terrestre.
Objectifs santé	Être capable de concentrer son attention sur une activité. Être capable de bâtir des relations respectueuses et de prendre place dans un groupe. <i>Pour chaque séance, l'enseignant sera attentif au respect des règles d'écoute et de prise de parole au sein du groupe. Cela participera à développer à la fois le respect d'autrui mais aussi l'estime de soi de chaque enfant. Féliciter régulièrement les enfants pour leur écoute attentive et chaque fois qu'ils prennent la parole en respectant les règles établies par l'enseignant dans sa classe.</i> Être capable de reconnaître une représentation de la planète Terre.

1- Recentration

Quelques minutes suffisent pour donner du sens à l'apprentissage et fédérer l'intérêt des enfants. La recentration a pour objectif de créer une ambiance, un cadre d'apprentissage en lien avec la thématique REBEE abordée dans l'album.

Proposer aux élèves de s'asseoir en tailleur en demi-cercle, le buste droit, les épaules détendues, le regard convergent vers l'enseignant, les mains posées à plat sur les genoux. Lorsque l'on est bien installé, s'écouter respirer calmement, sentir l'air frais qui rentre dans les narines puis l'air plus chaud qui en ressort.

Après 4 ou 5 mouvements respiratoires, expliquer l'objectif de cette activité de classe sans donner le titre de l'album : « On va découvrir ensemble un album. On va travailler longtemps sur cet album pour que vous le compreniez bien et pour qu'à la fin, quand on aura beaucoup travaillé, vous soyez capables de raconter cette histoire à vos parents ».

2- Observer la couverture de l'album



Montrer la couverture de l'album et dire : « Regardez bien la couverture de cet album. Observez les couleurs, ce qui est dessiné. » Laisser du temps aux enfants pour observer et deviner le thème de l'album.

L'enseignant va ensuite interroger un élève sur ce qu'il a compris.

Dire : « 'Prénom', que reconnais-tu sur la couverture de l'album ? » La couverture est rouge. On voit une drôle de girafe : elle a le corps à l'envers, le cou tordu pour regarder en haut. Il y a un trait horizontal qui sépare le haut du bas : les pieds de la girafe sont posés dessous, à l'envers. Sur le trait il y a un bonhomme, un arbre, une maison, un vélo, un oiseau et la tête de la girafe. Sous le trait, les dessins sont à l'envers : il y a 3 oiseaux qui volent à l'envers, un arbre sous un nuage avec de la pluie, le corps de la girafe. Si besoin, demander ensuite à un autre élève de corriger et de compléter l'observation.

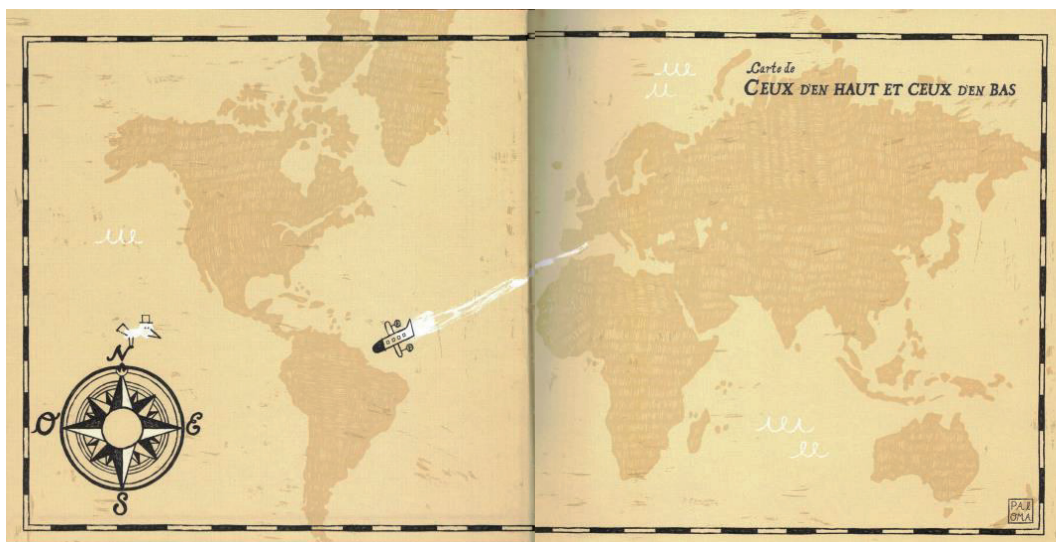
Faire la synthèse : « Vous avez bien compris : il y a une séparation entre ce qui se trouve en haut et ce qui se trouve en bas de l'image. Ce qui est en haut est dessiné à l'endroit, ce qui est en bas est dessiné à l'envers. »

Dire : « Le titre de l'album est *Ceux d'en haut et ceux d'en bas*. À votre avis, de quoi va parler cet album ? »

Donner la parole à un élève. Si besoin, demander ensuite à un autre élève de compléter ou de corriger l'explication. Cet album va parler de deux endroits : en haut et en bas, de ceux qui vivent en haut et de ceux qui vivent en bas.

Dire : « Quel sens cela a-t-il ? Va-t-on parler de ce qu'il y a sous terre ? » Laisser du temps aux élèves pour réfléchir et réagir. « Non, car sous la ligne, le dessin ne montre pas ce qu'il y a dans la terre mais des choses à l'envers. Alors de quoi ce livre va-t-il parler ? » Laisser du temps aux élèves pour émettre des hypothèses. « On va peut-être parler des gens qui vivent de l'autre côté de la Planète alors ? Poursuivons la découverte de cet album. » Ouvrir le livre pour observer la 2^{ème} de couverture.

3- Observer la 2^{ème} de couverture de l'album



Montrer la 2^{ème} de couverture et la page de garde de l'album et dire : « Regardez bien. Que voyez-vous ? ». Laisser du temps aux enfants pour observer avant de s'exprimer.

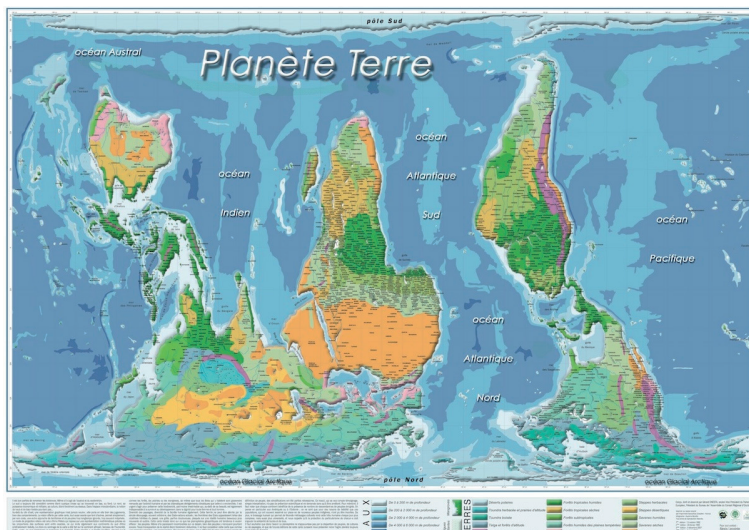
Dire : « Est-ce que certains d'entre vous savent ce qui est représenté ici ? Ceux qui pensent savoir lèvent la main ! »

L'enseignant va ensuite interroger un des élèves qui pense savoir ce qu'il a compris.

Dire : « 'Prénom', que reconnais-tu ici ? » On reconnaît une carte du monde, une rose des vents (figure indiquant les points cardinaux : Nord, Sud, Est, Ouest. Celle-ci indique 16 directions). On voit un avion, un oiseau. On peut repérer les continents, les océans et même la Nouvelle-Calédonie à côté de l'Australie. Si besoin, demander ensuite à un autre élève de corriger et de compléter l'observation.

Dire : « Cette carte représente les continents et les pays de la planète Terre. Mais vous savez que notre planète est une sphère, comme un ballon. » Sortir le globe terrestre. Repérer avec les élèves les continents et les océans, la Nouvelle-Calédonie située en bas! **Expliquer** : « Sur une carte, on met généralement le Nord en Haut et le Sud en bas. »

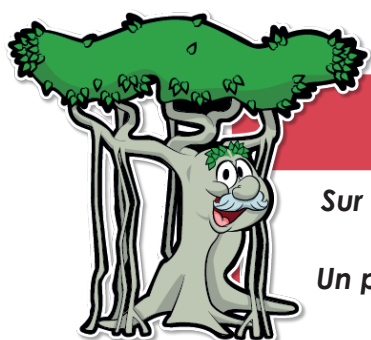
Montrer sur la rose des vents le Nord et le Sud. « Le globe terrestre est positionné de la même manière mais quel que soit l'endroit où l'on se trouve sur terre, on a les pieds sur le sol et la tête en haut. » On peut imaginer une fourmi se déplaçant à la surface d'un ballon de basket : elle ne tombe pas et garde toujours les pattes sur le ballon que ce soit en haut ou en bas.



Source : https://les-volets-jaunes.org/wp-content/uploads/2015/02/Planisphre%CC%80re-renversante-1280_.jpg

« Comme la terre est une sphère, on pourrait aussi décider que le sud est en haut et le nord en bas. »

Rien n'impose de faire les activités santé, ni de les enchaîner immédiatement après la séance « Langage ». Elles pourront être proposées sur un autre créneau horaire de l'emploi du temps de la classe. C'est à l'enseignant de planifier sur une semaine de classe ou une période la programmation autour de l'album « Ceux d'en haut et ceux d'en bas ».



GARDEZ UNE TRACE DE L'ACTIVITÉ (affichage, cahier d'activité...)

Sur une carte, le nord est en haut, le sud en bas, l'est à droite et l'ouest à gauche.

Un planisphère est une carte de la Terre. La Nouvelle-Calédonie se situe au Sud.

4- Situer son espace de vie sur un planisphère et un globe terrestre

Demander aux élèves d'entourer la **Nouvelle-Calédonie**, les **pays et continents étudiés en classe** et ceux qu'ils connaissent. Indiquer le Nord par la lettre **N** et le Sud par la lettre **S**.

CARTE DU MONDE



COLORIAGES





Le jour de la Terre



Source : <https://hugolescargot.journaldesfemmes.fr/coloriages/nature-et-saisons/15197-coloriage-le-jour-de-la-terre-25/>

3.2 Séance 2 : découvrir les points communs entre ceux d'en haut et ceux d'en bas

Domaines	Mobiliser le langage dans toutes ses dimensions.
	Agir, s'exprimer, comprendre à travers l'activité physique.
	Agir, s'exprimer, comprendre à travers les activités artistiques.
	Construire les premiers outils pour structurer sa pensée.
	Explorer le monde : représenter l'espace.
Compétences en santé	Rapport à soi : connaissance de soi, autonomie, habitudes de vie, choix.
	Rapport aux autres : communication, appartenance, ressources, esprit critique.
	Rapport à l'environnement : enracinement.
Objectif compréhension	Être capable d'utiliser un vocabulaire précis pour décrire les points communs et les différences entre les personnages dessinés.
Objectifs santé	Être capable de concentrer son attention sur une activité. Être capable de bâtir des relations respectueuses et de prendre place dans un groupe. Être capable de connaître, comprendre et prendre place au sein de son environnement social et culturel malgré les différences qui nous permettent de nous distinguer les uns des autres.

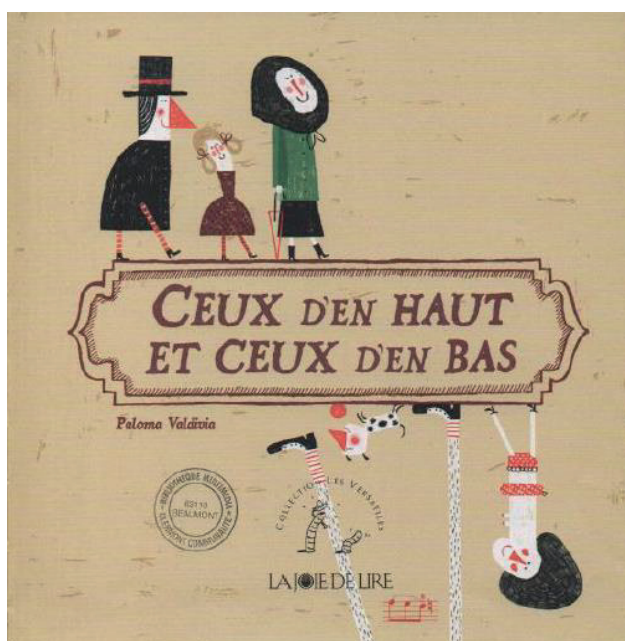
1- Recentrage

Proposer aux élèves de s'asseoir en tailleur en cercle, le buste droit, les épaules détendues, le regard convergent vers l'enseignant, les mains posées à plat sur les genoux. Lorsque l'on est bien installé, inviter les élèves **à fermer les yeux** pour bien **se souvenir de la couverture de l'album** que l'on a observée ensemble.

Dire : « Fermez les yeux, pensez à la couverture de l'album que nous avons observée 'tel jour'. Souvenez-vous : la couverture est rouge. Il y a une ligne horizontale qui sépare le haut du bas. » Le titre de cet album est 'Ceux d'en haut et ceux d'en bas'. Ouvrez doucement les yeux.

Montrer la couverture de l'album.

2- Observer la page de garde



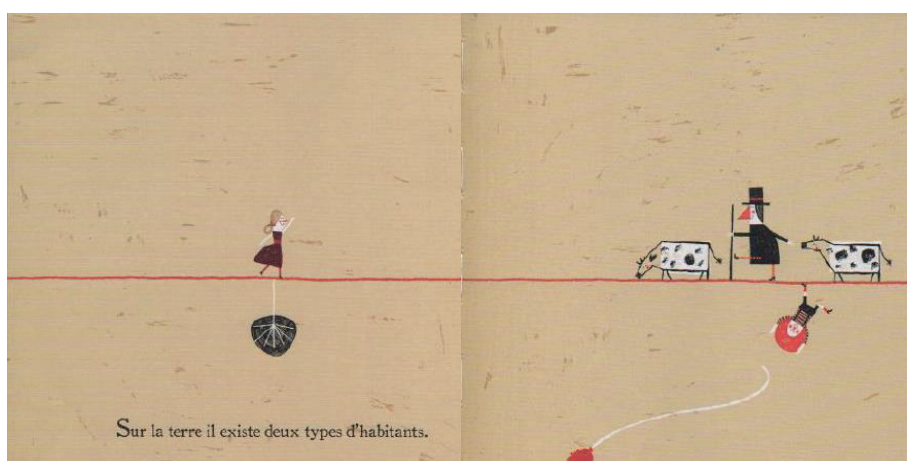
Montrer l'illustration de cette page et demander aux élèves de la décrire très précisément. L'enseignant va ensuite interroger un élève sur ce qu'il a compris. Si besoin pour la description du bas retourner le livre.

Dire : « 'Prénom', que reconnais-tu ici ? » On retrouve le titre de la couverture. Il y a des gens dessinés au-dessus et d'autres en dessous. On reconnaît 2 adultes et un enfant en haut, ils sont habillés avec des vêtements chauds. En bas, à l'envers, une fille en maillot de bain avec une bouée autour du ventre et deux jambes avec les chaussures et chaussettes aux pieds. Il y a aussi un petit chien qui joue avec une balle. Si besoin, demander ensuite à un autre élève de corriger et de compléter l'observation.

Dire : « 'Prénom', à ton avis, pourquoi ceux d'en haut sont-ils habillés avec des vêtements chauds et pas ceux d'en bas ? » Deux hypothèses peuvent être formulées : ceux qui vivent au nord, plus près du pôle, ont moins chaud que ceux qui vivent près de l'équateur ; ce n'est pas la même saison en haut et en bas.

3- Lire les quatre premières double-pages

Montrer l'illustration de cette double page et demander aux élèves de la décrire très précisément.

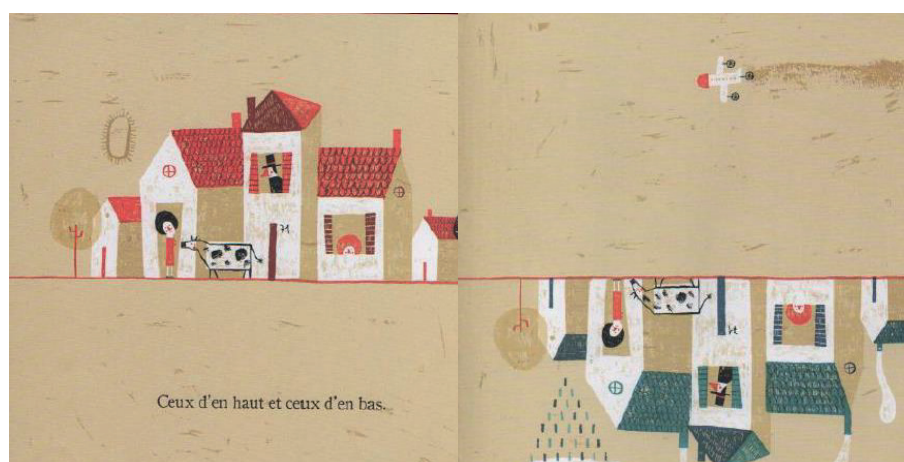


L'enseignant va ensuite interroger un élève sur ce qu'il a compris. Si besoin pour la description du bas retourner le livre.

Dire : « 'Prénom', que reconnais-tu ici ? » On voit en rouge la limite entre le haut et le bas. En haut, une petite fille, un monsieur avec un bâton et deux vaches. En bas, un petit garçon qui laisse son ballon de baudruche s'envoler et un arbre.

Lire le texte : « Sur la terre il existe deux types d'habitants. » Tourner la page et poursuivre la lecture. « Ceux d'en haut et ceux d'en bas ».

Montrer l'illustration de cette double page et demander aux élèves de la décrire très précisément.



Dire : « 'Prénom', que remarques-tu ici ? » On voit toujours en rouge la limite entre le haut et le bas. De chaque côté, il y a des maisons, une vache, des gens, des arbres. Un avion dans le ciel en haut. « Quelles différences observes-tu ? » La couleur des toits, le soleil en haut, la pluie en bas avec les cheminées qui fument.

On peut constater la symétrie du dessin.



On peut s'interroger sur l'origine des différences : le temps n'est pas le même en haut et en bas, sinon, l'image est la même : il n'y a pas de différences entre ceux d'en haut et ceux d'en bas : ils vivent dans des maisons, élèvent des vaches, ont des enfants...

Poursuivre la lecture : « *Ceux d'en haut vivent comme ceux d'en bas* », montrer l'illustration, tourner la page tout en montrant l'illustration puis lire « *Et ceux d'en bas comme ceux d'en haut mais à l'envers.* »



On constate encore la symétrie du dessin : ceux du haut sont identiques à ceux du bas mais à l'envers.

Souligner que s'il n'y a **pas de différences entre le haut et le bas**, en revanche sur une même ligne, on observe des gens de toutes sortes : des grands et des petits, des hommes et des femmes, des garçons et des filles, des cheveux de couleurs différentes, des manières de s'habiller différemment, etc... certainement comme dans la classe!

On peut prendre le temps de s'observer les uns les autres avec respect : qui sont les plus grands, les plus petits, les filles, les garçons, les bruns, les blonds, les roux, les yeux foncés, les yeux clairs, etc. Ce peut être l'occasion de tracer une ligne au sol et de faire déplacer les élèves d'un côté et de l'autre à chaque critère proposé. Pour certains critères comme la taille on aura plus de difficulté à moins de prendre un repère vertical permettant de séparer le groupe en deux ! Malgré toutes nos différences, nous pouvons vivre ensemble et vivre heureux.

On peut illustrer la trace écrite sur une affiche en collant des photos des enfants et du personnel de l'école, des photos découpées dans des revues de personnes d'autres pays...



GARDEZ UNE TRACE DE L'ACTIVITÉ (affichage, cahier d'activité...)

Au nord comme au sud, il existe des différences entre les gens : on voit des grands et des petits, des adultes et des enfants, des hommes et des femmes, des garçons et des filles, des bruns, blonds ou roux, aux cheveux lisses ou frisés, aux yeux clairs ou foncés. Avec toutes nos différences, nous pouvons vivre ensemble et vivre heureux.

4- Prolongements disciplinaires

« Agir, s'exprimer, comprendre à travers les activités artistiques »

Découvrir différentes formes d'expression artistique :

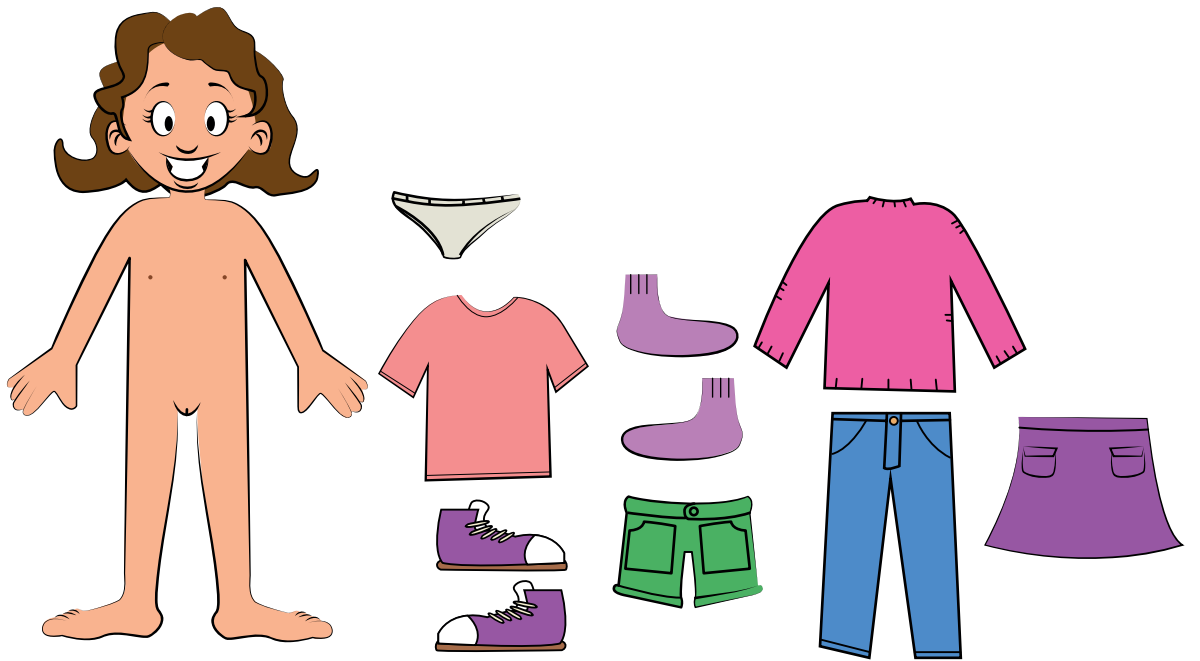
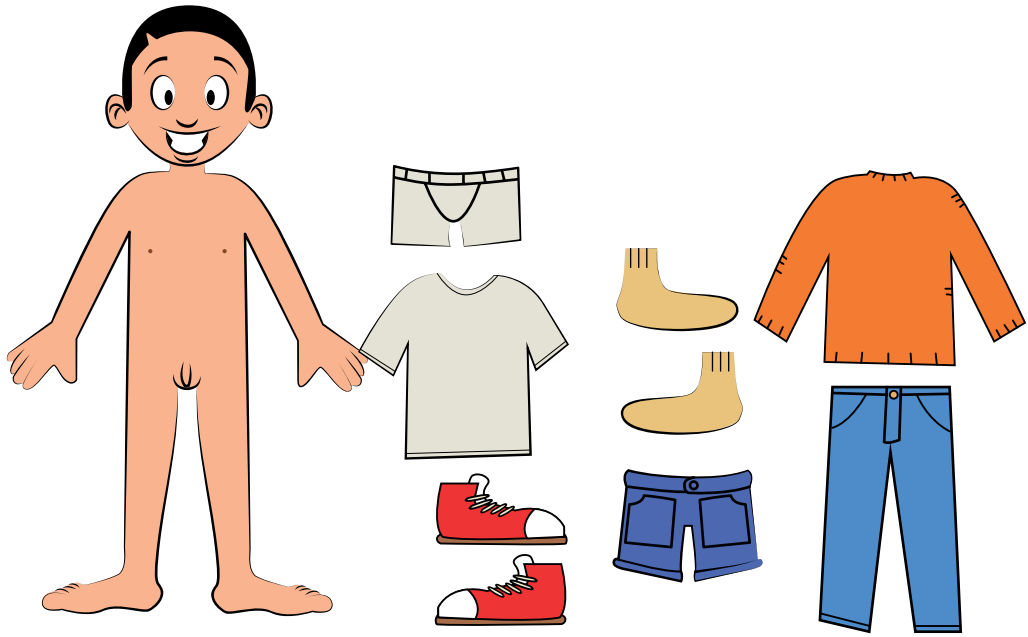
- Se dessiner, dessiner sa famille, dessiner sa maison.
- Peinture en symétrie.

Pour chaque élève, prendre une feuille de dessin que l'on plie en 2, l'ouvrir. Faire déposer à chaque élève quelques gouttes de peinture sur un des côtés de la feuille, replier la feuille avec la peinture à l'intérieur, appuyer délicatement pour étaler les gouttes de peinture, ouvrir la feuille. Laisser sécher. Avec des feutres, on peut mettre des yeux, bouche, nez...

« Agir, s'exprimer, comprendre à travers l'activité physique »

Des activités pour faire l'expérience de l'espace :

- Jeu des contraires : en haut/en bas, dessous/dessus, derrière/devant, dedans/dehors ...
Jouer avec une boîte avec couvercle et un objet à placer et déplacer.
- Activité motrice : se déplacer par rapport à un petit tabouret, une chaise (dessus, dessous, devant, derrière...)
- **« Atelier manipulations »**
- Jouer avec un miroir.
Poser le miroir à plat sur la table, placer une image à 90° au bord du miroir et observer l'image qui se reflète. Constater que l'image est la même mais à l'envers.
- Silhouettes à habiller.



3.3 Séance 3 : découvrir ce que pensent les uns des autres

Domaines	Mobiliser le langage dans toutes ses dimensions.
	Agir, s'exprimer, comprendre à travers l'activité physique.
	Agir, s'exprimer, comprendre à travers les activités artistiques.
	Construire les premiers outils pour structurer sa pensée.
	Explorer le monde : représenter l'espace.
Compétences en santé	Rapport à soi : connaissance de soi , autonomie, habitudes de vie, choix.
	Rapport aux autres : communication, appartenance , ressources, esprit critique.
	Rapport à l'environnement : enracinement .
Objectif compréhension	Être capable d'utiliser un vocabulaire précis pour décrire les points communs et les différences entre les personnages dessinés.
Objectifs santé	<p>Être capable de concentrer son attention sur une activité.</p> <p>Être capable de bâtir des relations respectueuses et de prendre place dans un groupe.</p> <p>Être capable de verbaliser les similitudes et les différences entre les humains.</p> <p>Comprendre que dans l'espèce humaine, les différences entre les populations qui vivent sur des continents différents ne sont pas aussi importantes qu'on peut l'imaginer : différences de langues, de coutumes, de tradition, d'alimentation... mais les individus sont tous des êtres humains.</p>

1- Recentratation

Proposer aux élèves de s'asseoir en tailleur en cercle, le buste droit, les épaules détendues, le regard convergent vers l'enseignant, les mains posées à plat sur les genoux. Lorsque l'on est bien installé, inviter les élèves **à fermer les yeux** pour bien **se souvenir de la couverture de l'album** que l'on a observée ensemble et du début de l'histoire.

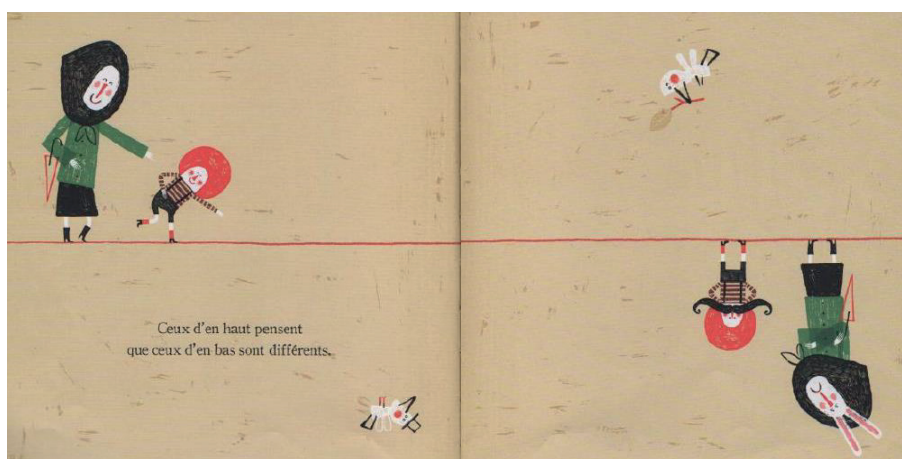
Dire : « Fermez les yeux, pensez à la couverture de l'album que nous avons observée 'tel jour'. Souvenez-vous : la couverture est rouge. Il y a une ligne horizontale qui sépare le haut du bas, les gens d'en haut et les gens d'en bas. Le titre de cet album est 'Ceux d'en haut et ceux d'en bas'. Ceux d'en haut ressemblent à ceux d'en bas, et vice-versa. Ouvrez doucement les yeux. »

Montrer la couverture et relire les premières pages de l'album.

2- Lire et raconter la suite de l'album

Lire la double-page suivante.

Montrer l'illustration suivante et demander aux élèves de la décrire très précisément.

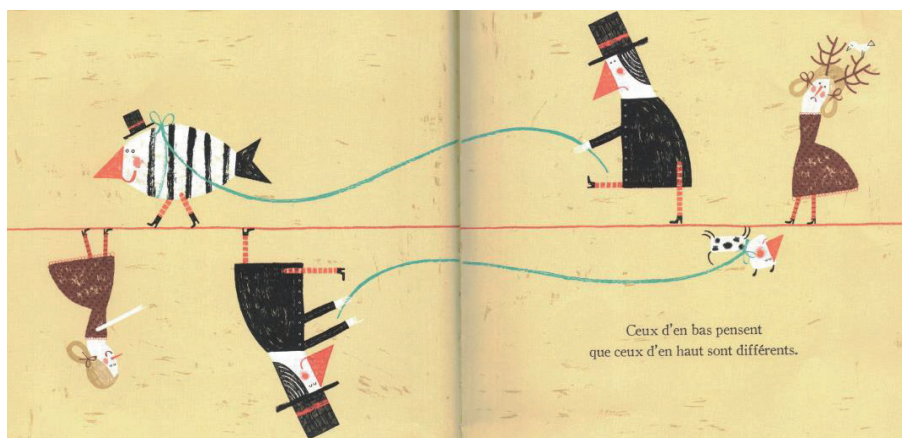


Dire : « 'Prénom', que remarques-tu ici ? » On voit toujours en rouge la limite entre le haut et le bas. De chaque côté, il y a une adulte et un enfant vêtus de manière identique mais avec des visages différents, même l'oiseau est différent. « Quelles différences observes-tu ? » La moustache sur l'enfant, les oreilles de lapin sur la dame ! En bas l'oiseau porte un chapeau. Si besoin interroger un autre élève pour corriger ou compléter l'explication.

Demander si c'est vraiment la réalité. Souligner l'humour de la représentation des gens qu'on ne connaît pas. Il s'agit ici de montrer que les différences dessinées sont celles imaginées par les gens d'en haut sur les gens d'en bas parce qu'ils ne les connaissent pas.

Lire la double-page suivante.

Montrer l'illustration suivante et demander aux élèves de la décrire très précisément.



Dire : « 'Prénom', que remarques-tu ici ? » On voit toujours en rouge la limite entre le haut et le bas. De chaque côté, il y a un monsieur qui promène un animal en laisse et une dame qui le suit. Ils sont vêtus de manière identique mais on voit des différences : la dame a des cornes de cerf et en haut l'animal ressemble à un poisson. Si besoin interroger un autre élève pour corriger ou compléter l'explication.

Demander si c'est vraiment la réalité. Il s'agit ici de montrer que les différences dessinées sont celles imaginées par les gens d'en bas sur les gens d'en haut parce qu'ils ne les connaissent pas.

Expliquer que quel que soit l'endroit où l'on vit, on imagine des choses sur les gens qu'on ne connaît pas. Ce qu'on imagine n'est pas toujours vrai ! D'une manière générale les différences ne sont pas très importantes.

Lire la double-page suivante.

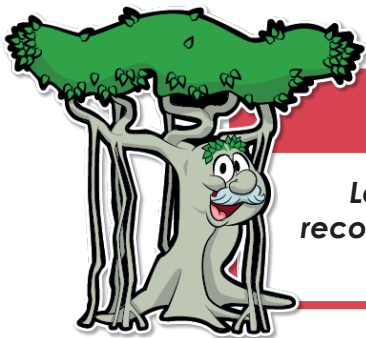


Montrer l'illustration suivante et demander aux élèves de la décrire très précisément.

Dire : « 'Prénom', est-ce que tu vois les petites différences ? » Ce sont des différences vestimentaires.

Dire : « À votre avis, pourquoi ne sont-ils pas habillés de la même manière ? » Plusieurs hypothèses sont attendues : pays différents = cultures différentes, modes différentes, saisons différentes...

Si l'enseignant souhaite approfondir le travail avec les symétries avec les plus grands, montrer que les personnages se ressemblent quand on retourne l'album ou que l'on place les deux images dans le même sens. On voit quelques changements : des personnages déplacés, les changements de vêtements, d'attitude. Pourtant il reste de grandes similitudes entre les deux dessins.



GARDEZ UNE TRACE DE L'ACTIVITÉ (affichage, cahier d'activité...)

Les petites différences entre les gens permettent de se reconnaître mais n'empêche pas de vivre ensemble et de se respecter les uns les autres.

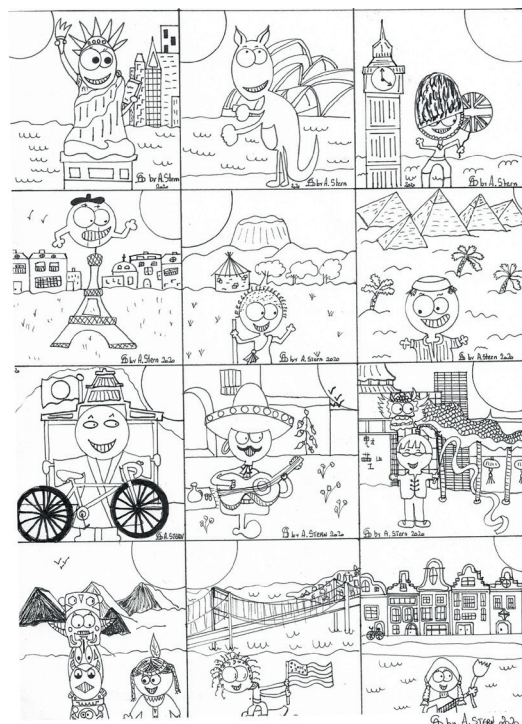
3- Prolongements disciplinaires

« Agir, s'exprimer, comprendre à travers les activités artistiques »

- Développer du goût pour les pratiques artistiques

Distribuer à chaque élève une silhouette à habiller soit par coloriage, soit avec de la peinture, soit en collant des vêtements découpés sur des publicités, ou des morceaux de papiers colorés et/ou tissus.

- Coloriages



Source : <http://as-alexandrastern.com/wp-content/uploads/2020/04/carte-postal.jpg#main>

« Explorer le monde »

À partir des expériences vécues à l'école et en dehors de celle-ci par les enfants de la classe et des occasions qu'il provoque, l'enseignant favorise également une première découverte de pays et de cultures pour les ouvrir à la diversité du monde.

Par exemple, travailler sur les costumes traditionnels en Nouvelle-Calédonie et dans différents espaces de vie.

- Déguisements en lien avec le thème des costumes traditionnels d'autres pays.



3.4 Séance 4 : découvrir les saisons

Domaines	Mobiliser le langage dans toutes ses dimensions.
	Agir, s'exprimer, comprendre à travers l'activité physique.
	Agir, s'exprimer, comprendre à travers les activités artistiques.
	Construire les premiers outils pour structurer sa pensée.
	Explorer le monde : se repérer dans le temps.
Compétences en santé	Rapport à soi : connaissance de soi , autonomie, habitudes de vie, choix.
	Rapport aux autres : communication, appartenance , ressources, esprit critique.
	Rapport à l'environnement : enracinement .
Objectif compréhension	Être capable d'utiliser un vocabulaire précis pour décrire les points communs et les différences entre les personnages dessinés.
Objectifs santé	Être capable de concentrer son attention sur une activité.
	Être capable de bâtir des relations respectueuses et de prendre place dans un groupe.
	Être capable de comprendre d'autres points de vue.

1- Recentrage

Proposer aux élèves de s'asseoir en tailleur en cercle, le buste droit, les épaules détendues, le regard convergent vers l'enseignant, les mains posées à plat sur les genoux. Lorsque l'on est bien installé, inviter les élèves à **fermer les yeux** pour bien **se souvenir de la couverture de l'album** que l'on a observée ensemble et du début de l'histoire.

Dire : « Fermez les yeux, pensez à la couverture de l'album que nous avons commencé à lire 'tel jour'. « Souvenez-vous : la couverture est rouge. Il y a une ligne horizontale qui sépare le haut du bas, les gens d'en haut et les gens d'en bas. Le titre de cet album est 'Ceux d'en haut et ceux d'en bas'. Ceux d'en haut ressemblent à ceux d'en bas, et vice-versa. Mais ceux d'en haut imaginent que ceux d'en bas sont très différents de même que ceux d'en bas imaginent que ceux d'en haut sont différents. Ouvrez doucement les yeux. »

Montrer la couverture de l'album.

2- Découvrir la suite de l'histoire

Faire un rappel de l'histoire. Dire : « Avant de découvrir la suite de l'histoire, il faut bien se rappeler le début. Je vais donc vous le relire et vous montrer de nouveau les images. »

Relire le début de l'album puis **lire la double-page suivante.**



Montrer l'illustration de cette double page et demander aux élèves de la décrire très précisément.

Dire : « 'Prénom', que remarques-tu ici ? » On voit toujours en rouge la limite entre le haut et le bas. De chaque côté, il y a des personnages comme sur les pages précédentes. On voit qu'il y a moins de personnages en bas, peut-être parce qu'il pleut ! Cette page introduit l'idée que le temps qu'il fait n'est pas le même partout. Si besoin interroger un autre élève pour corriger ou compléter l'explication.

Lire la double-page suivante.



Dire : « 'Prénom', quelle est la différence entre le haut et le bas ? » En haut c'est le printemps et en bas c'est l'automne. Préciser à quoi ressemble ces deux saisons en Nouvelle-Calédonie. Si besoin interroger un autre élève pour corriger ou compléter l'explication.

Expliquer : « En Nouvelle-Calédonie, le printemps suit la saison fraîche et se situe de septembre à novembre : les températures sont douces et c'est la saison sèche. Pendant ce temps, en Europe par exemple, c'est l'automne : les températures sont plus fraîches, il pleut souvent, les feuilles des arbres jaunissent et tombent. » Montrer l'automne sur la page de droite.

Expliquer : « En Nouvelle-Calédonie, l'automne suit la saison chaude et se situe d'avril à mai : les températures sont plus fraîches. Pendant ce temps, en France par exemple, c'est le printemps : les températures commencent à remonter après l'hiver, les feuilles des arbres commencent à repousser, les fleurs se développent. En Europe, les saisons sont plus marquées qu'en Nouvelle-Calédonie. » Montrer le printemps sur la page de gauche.

Préciser en montrant sur un globe terrestre : situer l'équateur, le pôle nord et le pôle sud.

Dire : « Plus on est proche de l'équateur, moins les saisons sont marquées. Plus on s'éloigne de l'équateur vers les pôles, plus les saisons sont marquées. »

Lire la double-page suivante.



Expliquer : « Les semailles sont le moment de l'année où l'on sème les graines en terre pour obtenir des légumes. Généralement on récolte les légumes l'été ou à l'automne. Comme les saisons sont inversées entre l'hémisphère nord et l'hémisphère sud, pendant que le nord sème, le sud récolte et inversement. »

3- Prolongements disciplinaires

« Explorer le monde »

- Connaître son environnement social et culturel en particulier le climat.
- Repérer les variations saisonnières et ce qu'elles entraînent dans la vie de tous les jours. Pour cela construire un calendrier avec les mois, placer les saisons chaude et fraîche, les périodes de transition. Indiquer ensuite des activités propres à chaque période, les fruits et légumes récoltés, les vêtements saisonniers, etc.
- L'igname
Découvrir le cycle de l'igname et repérer les différents signes naturels qui permettent de marquer la période d'ensemencement et de récolte des ignames (arrivée des baleines, floraison de certaines plantes...).

3.5 Séance 5 : aller à la rencontre de l'autre

Domaines	Mobiliser le langage dans toutes ses dimensions.
	Agir, s'exprimer, comprendre à travers l'activité physique.
	Agir, s'exprimer, comprendre à travers les activités artistiques.
	Construire les premiers outils pour structurer sa pensée.
	Explorer le monde.
Compétences en santé	Rapport à soi : connaissance de soi , autonomie, habitudes de vie, choix.
	Rapport aux autres : communication , appartenance , ressources, esprit critique .
	Rapport à l'environnement : enracinement .
Objectif compréhension	Être capable d'utiliser un vocabulaire précis pour décrire les points communs et les différences entre les personnages dessinés.
Objectifs santé	Être capable de concentrer son attention sur une activité. Être capable de bâtir des relations respectueuses et de prendre place dans un groupe. Être capable de comprendre d'autres points de vue. Être capable de prendre de la distance vis-à-vis des représentations sur l'égalité des genres. Être capable d'apporter des éléments sur la diversité.

1- Recentration

Proposer aux élèves de s'asseoir en tailleur en cercle, le buste droit, les épaules détendues, le regard convergent vers l'enseignant, les mains posées à plat sur les genoux. Lorsque l'on est bien installé, inviter les élèves à fermer les yeux pour bien se souvenir du début de l'album que l'on a lu ensemble.

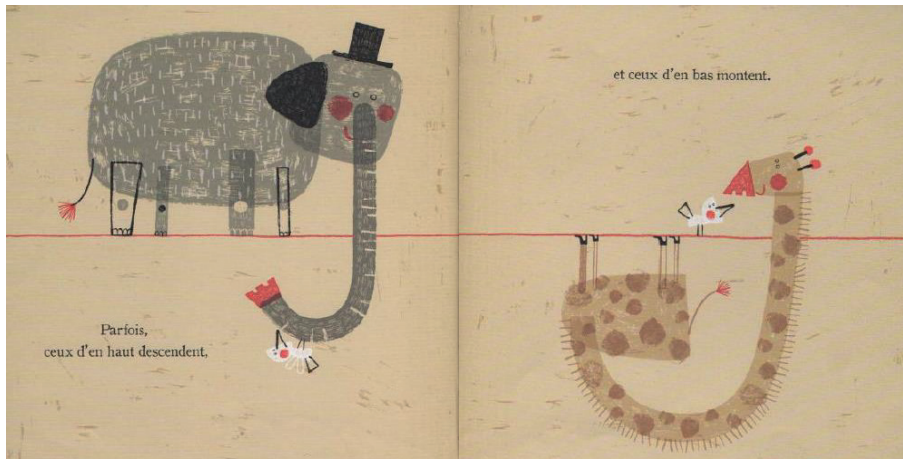
Dire : « Fermez les yeux, pensez à la couverture de l'album que nous avons commencé à lire 'tel jour'. » « Souvenez-vous : la couverture est rouge. Il y a une ligne horizontale qui sépare le haut du bas, les gens d'en haut et les gens d'en bas. Le titre de cet album est 'Ceux d'en haut et ceux d'en bas'. Ouvrez doucement les yeux. »

Montrer la couverture de l'album.

2- Découvrir la fin de l'album

Relire le début de l'album jusqu'à « *Parfois ceux d'en haut descendent et ceux d'en bas montent* ».

Montrer l'illustration de cette double page et demander aux élèves de la décrire très précisément.



Dire : « 'Prénom', que remarques-tu ici ? » On voit toujours en rouge la limite entre le haut et le bas. On voit un éléphant qui met sa trompe en bas et la girafe de la couverture qui est à l'envers sauf sa tête vers le haut. Il y a aussi deux oiseaux, un en bas à l'envers, un en haut à l'endroit. Si besoin, interroger un autre élève pour corriger ou compléter l'explication.

Dire : « Je les trouve bien curieux cet éléphant et cette girafe ? Et vous, avez-vous envie aussi de voyager ? D'aller voir comment sont les autres ? Comment on vit dans d'autres pays ? » Laisser les élèves réagir. Veillez à ce que chacun puisse s'exprimer, mais aussi écoute ce que les autres disent.

Lire la double page suivante.



Demander : « Avez-vous aussi rêver de voler ? Comme un oiseau ? Dans un avion ? »

Lire la double page suivante.



Demander : « Reconnaissez-vous ceux d'en haut et ceux d'en bas ? » Laisser les élèves réagir. Certains répondront peut-être oui et d'autres non. On peut discuter sur les critères de reconnaissance ou d'absence de reconnaissance. L'objectif de cet échange est de permettre à chacun d'exprimer son point de vue et d'être respecté et écouté.

Conclure en disant : « C'est bien difficile quand il n'y a plus la ligne rouge de distinguer ceux d'en haut de ceux d'en bas ! Nous n'avons plus les repères (la ligne rouge, la saison, le temps qu'il fait, ...) qui nous permettaient de faire la distinction. Cela signifie sans doute qu'il n'y a pas de si grandes différences que cela entre ceux d'en haut et ceux d'en bas ; entre ceux du nord et ceux du sud ; ceux de l'est et ceux de l'ouest, etc. »

Lire la double page suivante.



La lecture peut se faire de la fin vers le début mais aussi **en prenant le livre à l'envers du début vers la fin.**

3- « Masquez vos différences » (GS)

Matériel :

- 1 assiette en carton blanc,
- 1 serviette par enfant,
- des feutres,
- un élastique par enfant.

Dans cette activité, chaque élève reçoit une assiette en carton avec des trous pour les yeux et un élastique, ainsi qu'une serviette pour draper le dessus de leur tête. Les élèves se couvrent le visage avec les masques « assiettes », mettent la serviette sur leurs cheveux et marchent dans la pièce en se regardant les uns les autres en silence.

Puis les élèves enlèvent leur masque et le décorent, selon leurs goûts. Après avoir décoré les masques, ils les remettent à nouveau et se promènent sans parler.

Lorsque l'exercice est terminé, les élèves discutent de la différence entre les deux expériences et explorent ce qu'ils ont ressenti quand tout le monde avait le même masque : quelqu'un se sentait-il spécial ou unique ? Était-ce ennuyeux de regarder des gens si semblables ? Ils peuvent comparer ce qu'ils ont ressenti quand ils avaient tous un masque unique et des masques différents. Le but de cet exercice est d'ouvrir une discussion sur les différences de culture humaine : qu'est-ce qui nous rend pareil ? Qu'est-ce qui nous rend différent ?

4- Filles et garçons (GS)

En grande section, on peut travailler sur les clichés filles/garçons, et faire le [test de l'ours/e*](#) :

* La ressource est payante (179 frs)

Est-ce que les filles qui n'aiment pas le rose sont quand même des filles ?

Est-ce que je dois vraiment être fort parce que je suis un garçon ?

Et les garçons qui n'aiment pas le foot, sont-ils vraiment des garçons ?

C'est quoi des clichés ?

Est-ce que, même si je suis une fille, je peux vouloir devenir pilote d'avion, chirurgienne ou exploratrice ?

Au pays imaginaire des ours, Madame Ourse et Monsieur Ours se ressemblent comme deux gouttes d'eau. Ils ont la même taille, la même corpulence, les mêmes griffes, la même tête... Bref, il est impossible de les distinguer.

Madame Ourse

Monsieur Ours

Et pourtant, pour chacun des ours des pages suivantes tu vas devoir répondre à la question suivante : Qui est-ce ? Madame Ourse ? Monsieur Ours ? ou bien l'un comme l'autre, car les deux peuvent faire cette activité ?

- Si tu penses que ça ne peut être que Madame Ourse, alors coche la case :
 Madame Ourse
- Si tu penses que ça ne peut être que Monsieur Ours, alors coche la case :
 Monsieur Ours
- Et si tu penses que ça peut aussi bien être Madame Ourse que Monsieur Ours, alors, coche la case :
 Les deux

Garçons et filles 3 cassons les clichés

Source : *Filles et garçons : cassons les clichés*, La ligue de l'enseignement Fédération de Paris.

5- Ressemblances et différences

Aiguiser son regard sur la diversité des formes et des couleurs des objets du quotidien (MS-GS)

Matériel :

- des pâtes de différentes formes et couleurs (spaghetti, macaroni, lasagne, penne, coquillettes...),
- +/- des légumes secs (lentilles, haricots blancs, rouges, pois cassés, ...).

Durée : plus ou moins 30 minutes.

Placez et mélangez les pâtes et les légumes secs dans un grand récipient. Encouragez les élèves à les explorer dans le grand récipient. Discutez avec eux des différentes formes, couleurs et tailles.

Demandez aux élèves de trier chaque variété de pâtes et de légumes dans des contenants plus petits. Demandez ensuite à un/e élève de décrire une caractéristique particulière pour une variété de pâte ou de légume : long, orange, plat, en forme de coquille, etc. Posez la même question successivement à chaque élève.

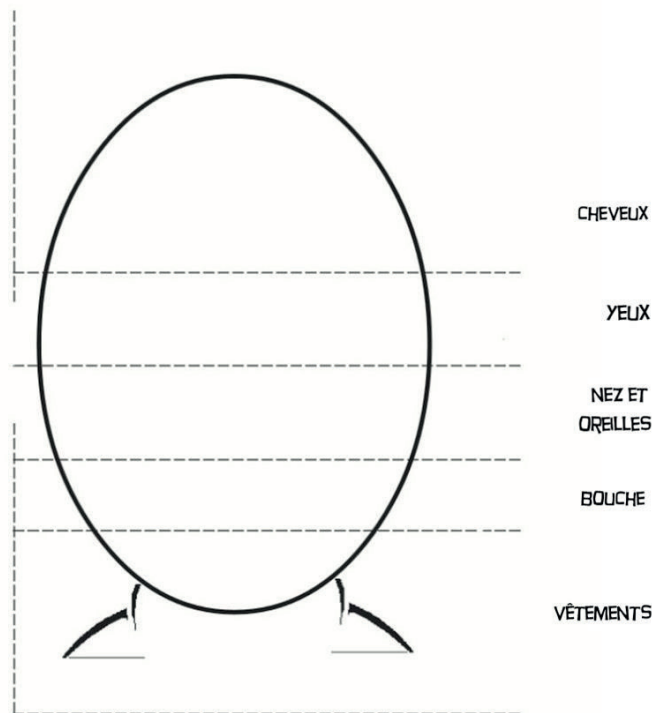
Discutez avec les élèves de l'idée que si les variétés de pâtes semblent différentes, ils ont aussi beaucoup en commun comme les ingrédients, la fabrication, la cuisson, la valeur nutritionnelle et le fait qu'ils appartiennent tous à la famille des pâtes ou des légumes.

Demandez aux élèves de coller les pâtes sur des feuilles épaisses pour dessiner un visage ou un bonhomme. Ils peuvent utiliser une ou plusieurs variétés. Afficher les travaux des élèves.

Cette activité encourage les élèves à reconnaître que nous avons tous de nombreuses différences, mais aussi de nombreuses caractéristiques en commun.

Il ne s'agit pas ici de mettre en œuvre une activité « collier de nouilles » mais d'aiguiser le regard des élèves sur la diversité des formes et des couleurs des objets du quotidien ainsi que de développer le vocabulaire permettant de les décrire.

Réaliser un flip book pour jouer avec la différence (GS)



Source : site jeuxetcompagnie.fr, Jeux et activités pour aborder le racisme et la différence avec les enfants.
Patron à télécharger : <https://www.jeuxetcompagnie.fr/wp-content/uploads/2013/09/VisageFlipBook.pdf>

Imprimer le patron ci-dessus en autant d'exemplaires qu'il y a d'élèves dans la classe sur un papier assez épais.

Prévoir crayons et feutres, ciseaux, agrafeuse, miroirs à main ou de table.

Après s'être lavé soigneusement les mains, demander aux élèves de s'asseoir en cercle, de fermer les yeux et d'explorer leur visage avec les doigts afin de repérer leurs caractéristiques : le front, les yeux, le nez, le menton, les joues, les oreilles, la bouche, la texture de la peau et des cheveux.

Faites passer un ou plusieurs miroirs de table / à main ensuite aux enfants. Ils le/s prennent tour à tour pour explorer leur visage sous toutes les coutures. Les élèves dessinent ensuite leur autoportrait sur la feuille épaisse en suivant le tracé proposé pour chaque partie du visage. Profitez-en pour encourager les élèves à parler des similitudes et des différences de leurs portraits, par exemple la couleur des yeux, des cheveux, de la peau, etc.

Agrafez les autoportraits achevés ensemble pour réaliser un livre. Si les élèves sont nombreux vous pouvez réaliser 2 ou 3 livres. Utilisez des ciseaux pour découper les visages en cinq parties pour faire un flip book. Une fois terminé, les élèves seront capables de mélanger et assortir les cheveux, les yeux, le nez, les oreilles et la bouche en feuilletant les différentes sections du livre. Les élèves peuvent ainsi créer de nouveaux visages en mélangeant les éléments du Flip Book.

Discutez-en avec les élèves, par exemple « Mettons les yeux d'Alexis avec le nez d'Anabelle et la bouche de Nassik. » Concluez avec le message « Ça va être différent ! »



Source : https://www.jeuxetcompagnie.fr/jeux-activites-pour-aborder-le-racisme/?utm_content=cmp-true

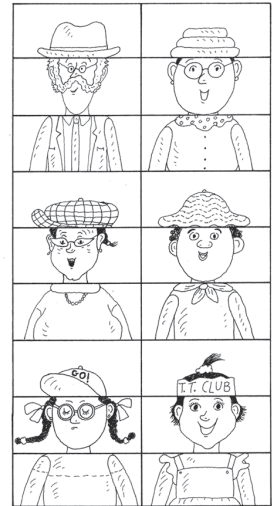
4. Des propositions pour organiser la classe

4.1 Espace « Notre planète »

Mettre à la disposition des élèves un ballon globe gonflable, un globe terrestre, des petites figurines en bois ou plastique ; des illustrations extraites de l'album, des coloriages représentant la Terre.

Permettre aux élèves de jouer avec, de faire tourner la Terre, de faire cheminer les personnages dessus.

Préparer des personnages sur bristol à découper et colorier.



Source : <https://www.educol.net/coloriage-enfants-du-monde-i9308.html>
https://www.bernadettepres.fr/coloriage_3.html



www.coloriage.info

Source : <https://coloriage.info/tous-egaux-paix-au-tour-du-monde-enfants-coloriage-26820>

4.2 Espace « Jeux »

- Proposer des jeux de familles, de loto, de memory sur le thème des différents pays.



Source : <https://lesparents voyageurs.com/2015/11/18/printable-du-mercredi-le-memory-des-enfants-du-monde/>

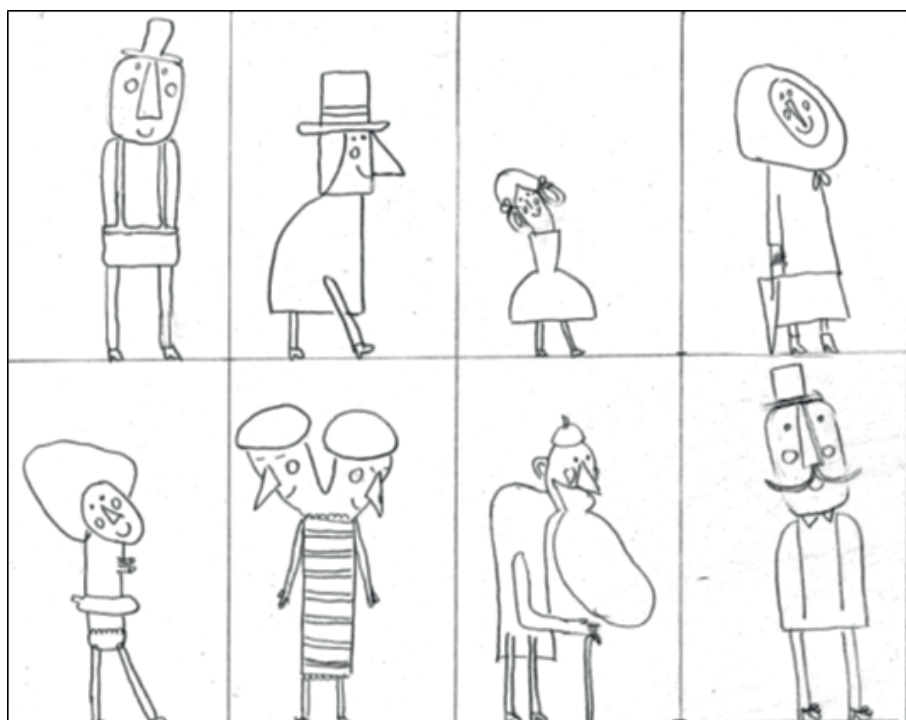
- Mettre à contribution les familles pour constituer un coffre avec vêtements, tissus, perruques, etc. pour se déguiser comme les personnages (de l'album) en photo dans l'espace.

4.3 Espace « Poupées »

- Des poupées (bois/tissu) de couleurs différentes avec des habits variés pour habiller et déshabiller en styles différents.

4.4 Espace « Dessin »

- Dessiner des personnages à la manière de l'album.
- Colorier les cartes des personnages soit en respectant les couleurs d'origine soit en créant de nouveaux personnages.



4.5 Espace « Manipulations »

- Laisser à disposition des miroirs avec les copies des pages de l'album pour jouer avec la symétrie (voir page 18).
- Silhouettes à habiller.

5. Des albums en réseau pour travailler sur la différence

- *Elmer*, David McKee, Kaléidoscope, 1989.
À partir de 3 ans.
- *Tous pareils!*, E. Manceau, Milan, 2008.
À partir de 3 ans.
- *Poulette crevette*, Françoise Guillaumond, Clément Oubrierie, Magnard, 2001.
À partir de 4 ans.
- *Comment les girafes disent-elles maman ?*, Willi Glasauer et Gérald Stehr, École des loisirs, 2004.
- *Trois œufs*, Eric Battut, Kaléidoscope, 2005.
À partir de 4 ans.
- *Une petite brebis pas comme les autres*, Anu Stohner et Henrike Wilson, Kaléidoscope, 2005.
- *Trop ceci trop cela*, Caroline Palayer, Frimousse, 2002.
- *L'intrus De Claude Boujon*, École des loisirs, 1993.
- *La petite oie qui ne voulait pas marcher au pas*, Jean-François Dumont, Les albums du père Castor, 2007.
- *Le loup vert*, René Gouichoux et Eric Gasté, Bayard Jeunesse, 2003.
À partir de 4 ans.

Consulter la bibliographie « [Pour vivre ensemble, riches de nos différences. 100 albums de jeunesse](#) ».

Auteurs

Christine et Didier Jourdan,
en collaboration avec Nathalie Dupeux, Carmella Fernandez Da Rocha Puleoto, Nicolas Tessier et les enseignants des écoles maternelles de Nouvelle-Calédonie engagées dans le dispositif REBEE.

Remerciements

A Roland Goigoux et Sylvie Cèbe, co-auteurs de la série *Narramus* qui a inspiré ce guide.

Aux inspecteurs d'autorité pédagogique et aux conseillers pédagogiques de la Nouvelle-Calédonie qui ont soutenu la diffusion de ce guide, notamment ceux du groupe de travail maternelle de la DENC.

Coordinatrice d'édition

Nathalie Dupeux, conseillère pédagogique,
Direction de l'Enseignement de la Nouvelle-Calédonie (DENC)

Illustrations de l'album reproduites avec l'aimable autorisation des auteurs et de l'éditeur

Ceux d'en haut, ceux d'en bas, Paloma Valdivia, La joie de lire.

Illustrations - Mise en pages

Service de Recherche Pédagogique, d'Édition et d'Ingénierie Éducative,
Vice-rectorat de la Nouvelle-Calédonie - Direction générale des enseignements (VR-DGE/SRPEIE)

Images

p.23, Freepik.com (Libre pour usage commercial - Pas d'attribution requise)

